



Pedagogisch beleid

Stichting De Linge



Groeien doen we samen

Inhoudsopgave

Voorwoord	3
1. Ons 'waarom'	5
2. Onze beloftes	7
3. Onze pedagogische uitgangspunten	10
4. Ons pedagogisch handelen	12
5. Onze praktijk	15



Voorwoord

Voor je ligt het pedagogisch beleidsplan van Stichting De Linge. Een beleidsplan dat is ontwikkeld met medewerking en inbreng van verschillende betrokkenen vanuit kinderopvang en onderwijs van De Linge. Daarmee is het een gedragen plan dat de leidraad vormt voor ons dagelijkse pedagogische handelen; het pedagogisch DNA van De Linge!

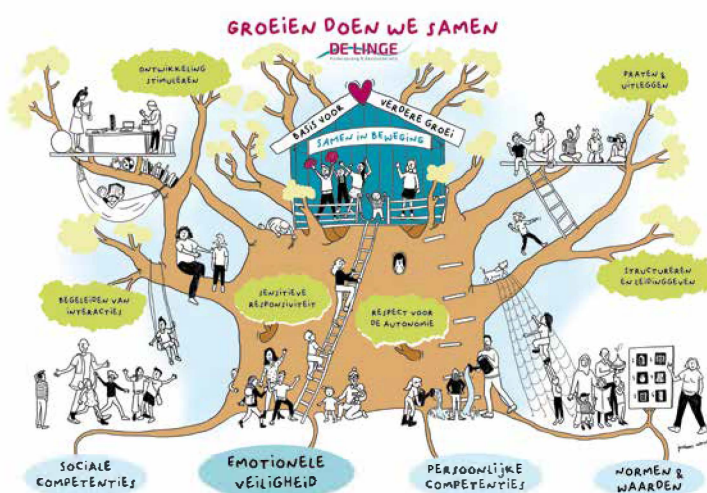
De Linge, de plaats waar wij kinderen begeleiden tijdens hun ontwikkeling. De wijze waarop wij dat doen, legt de basis voor hoe ieder kind in onze maatschappij een eigen plek vindt. Dit doen wij graag zorgvuldig, doordacht en samen; vanuit vertrouwen naar elkaar stimuleren we onze kinderen door er samen voor hen te zijn.

Bij De Linge is iedereen in beweging, altijd. Door fysiek te bewegen en te ontdekken, maar ook door te ontwikkelen. Dat betekent dat iedereen bij ons mag en zal leren, op een eigen wijze. Wij scheppen daarvoor de voorwaarden en de kaders en geven daarnaast ruimte voor het eigen proces. Samen gaan we ervoor dat ieder kind na zijn¹ tijd bij De Linge is toegerust met de juiste kennis en vaardigheden. Dit betekent dat hij alle competenties bezit die nodig zijn om deel te nemen aan de maatschappij van morgen.

De Linge is bijzonder, binnen één stichting bieden we kinderopvang én onderwijs. Een doorgaande lijn voor kinderen van 0 tot 13 jaar is een vanzelfsprekendheid binnen De Linge. En dat zie je ook terug in ons pedagogisch handelen. Van pedagogisch medewerker op de babygroep tot aan de leerkracht van groep 8: onze pedagogische aanpak is een doorgaande lijn door alle levensjaren van de kinderen binnen De Linge heen. En dat is uniek! In dit pedagogisch beleidsplan leggen we deze aanpak vast, voor kinderopvang én onderwijs samen. Want, groeien doen we samen!

In dit document schetsen we allereerst de visie en beloftes van De Linge (hoofdstuk 1 en 2). Vervolgens beschrijven we van daaruit de uitgangspunten voor onze pedagogische aanpak (hoofdstuk 3 en 4): wat zijn onze doelen en welke vaardigheden zijn hiervoor van belang? Tot slot vertalen we ons beleid naar de praktijk. Welke praktische afwegingen maken we binnen De Linge? Dit hebben we vastgelegd in hoofdstuk 5.

Om je een beeld te geven van de belangrijkste elementen van onze pedagogische aanpak, hebben we de hiernaast plaat gemaakt. De boom die symbool staat voor 'groeien doen we samen' vormt de rode draad door dit document.



Vanuit dit pedagogisch beleidsplan, ons DNA, maken we een vertaling naar de dagelijkse praktijk op onze locaties. Ons beleid geldt immers voor al onze locaties, dit is ons kader. Maar hoe ziet dit er praktisch uit? Wat merken onze kinderen, hun ouder(s)² en onze medewerkers hier iedere dag van? Dat leggen we vast in pedagogische werkplannen en meerjarenplannen per locatie.

¹ Daar waar wij "hij" en "zijn" gebruiken in dit beleid, kan ook "zij" en "haar" gelezen worden.

² Daar waar wij ouder(s) gebruiken in dit beleid kan ook verzorger(s) gelezen worden



Colofon

Mireille Admiraal, Linda Smolenaers

Stichting De Linge

oktober 2023

1. Ons 'waarom'

Op basis van de missie en visie van Stichting De Linge (Samen in beweging, strategisch beleidsplan 2022-2026) en de wettelijke kaders die gelden voor de kinderopvang en het primair onderwijs, is ons pedagogisch beleid tot stand gekomen.

We hebben een missie. Dit is onze hoogste opdracht aan de gehele organisatie en aan onze kinderen. De Linge staat voor kwaliteit en voor 'samen'. Samen leren met onderlinge verschillen.



Onze visie omvat de volgende 3 elementen:

1. Onze kinderen leren in samenhang op basis van een doorgaande ontwikkellijn van 0 tot 13 jaar.

Wanneer ons onderwijs, de opvoedkundige aanpak en de opvang voor ons van kwaliteit is? Als elk kind leert in samenhang. Dit vraagt om een duidelijke doorgaande ontwikkellijn met een integraal aanbod van onderwijs, opvang en opvoeding. Daarnaast is er ruimte voor de individuele behoeften van elk kind. De kinderen van De Linge volgen zo hun eigen ononderbroken ontwikkellijn.

2. Onze kinderen ontwikkelen een actieve en positief-kritische grondhouding.

Wij geloven dat de wereld vraagt om actieve en positief-kritische wereldburgers. Door onze kinderen deze grondhouding mee te geven, zijn we ervan overtuigd dat ze met zelfvertrouwen de stap naar het voortgezet onderwijs zetten. Op onze locaties ontwikkelen ze een breed palet aan vaardigheden en talenten. Dit bereiken ze door samen te werken met andere kinderen. Net als met andere mensen binnen en buiten de organisatie. Ze leren van en met elkaar. Daarnaast ontwikkelen ze een breder wereldbeeld. Ze worden zich bewust van de diversiteit aan mensen en culturen. Ze snappen hoe de maatschappij in elkaar zit. Zo kunnen ze hier vanuit verschillende invalshoeken tegenaan kijken. En hun (basis)kennis, vaardigheden en talenten inzetten in verschillende contexten.

3. Onze medewerkers werken in een professionele leergemeenschap op zowel locatieniveau als stichtingsniveau.

Medewerkers van De Linge werken cyclisch en gezamenlijk aan het continu verbeteren van het pedagogisch en didactisch aanbod. Op zowel locatieniveau als stichtingsniveau. Door met en van elkaar te leren, werken we ononderbroken aan onze eigen professionele ontwikkeling. Het is een continu proces van het maken en uitvoeren van plannen. En het evalueren en bijstellen ervan. Altijd gericht op het verder verbeteren van ons aanbod. Daarbij werken we binnen de stichting als een team en benutten we elkaars expertise.





Groeien doen we samen





2. Onze beloftes

Binnen De Linge streven we samen onze missie en visie na en doen dit vanuit gedeelde normen en waarden. Deze vormen de basis voor onderstaande beloftes.

We hebben een missie. Dit is onze hoogste opdracht aan de gehele organisatie en aan onze kinderen. De Linge staat voor kwaliteit en voor 'samen'. Samen leren met onderlinge verschillen.

Kind

We beloven jou dat jij je fijn, veilig en vertrouwd voelt. We bereiden je op de best mogelijke manier voor op jouw toekomst. We geven je mee wat je nodig hebt en je leert vooral jezelf kennen. We schrijven echt niet alles voor. Je mag je eigen keuzes maken. We dagen je uit en voeden jouw nieuwsgierigheid. Wij stimuleren jou om jouw plek in de wereld te ontdekken en in te nemen. Een plek waar jij je fijn bij voelt. Want alleen dan kun jij jezelf zijn en ontwikkelen. Je krijgt die ruimte en het vertrouwen dat je nodig hebt. Je weet waar je aan toe bent. Zo halen we samen de beste versie van jou naar boven.

Ouder

Wij beloven jou dat wij jouw kind een positieve leeromgeving bieden, waar hij zich veilig voelt en we hem stimuleren het beste uit zichzelf te halen. We doen er alles aan, zodat hij op een prettige manier leert. Wij weten welke stappen jouw kind gezet heeft. En we nemen je mee in zijn ontwikkeling. Ook houden we je zo veel mogelijk op de hoogte van de ontwikkelingen binnen de organisatie. We gaan voor een open en eerlijke communicatie, die voortkomt uit vertrouwen in elkaar. Dit merk je, doordat we actief en open het gesprek samen aangaan en de verbinding zoeken.

Medewerker

Wij beloven jou dat je weet waar je aan toe bent. Je werkt vanuit gedeelde waarden, een heldere visie en volgt een duidelijke, gezamenlijke koers. Met daarbinnen ruimte voor eigen initiatieven. Je voelt dat je essentieel onderdeel bent van het geheel. En dat je hierom gewaardeerd wordt. Je reflecteert en geeft feedback, draagt jouw steentje bij aan het nog beter maken van onze opvang en ons onderwijs. Bij De Linge werk je in een open cultuur. Waar je samen groeit, maar ook individueel. Je voelt je veilig om te leren, van en met elkaar. Wij bieden je hierin de ondersteuning die je nodig hebt.

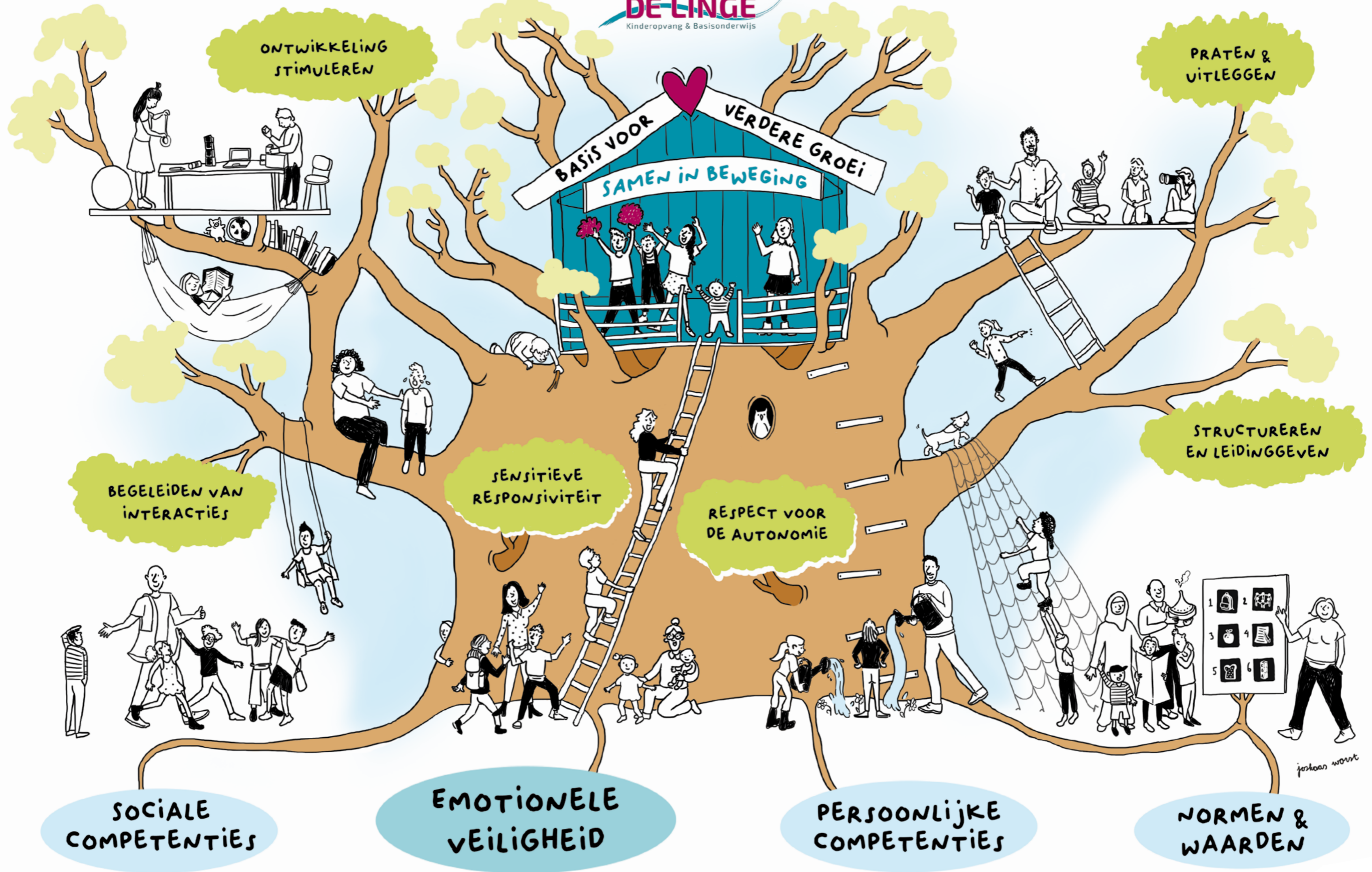
Partner

Wij beloven jou dat je kunt rekenen op een stabiele organisatie, met een heldere visie en koers. Wat we beloven, maken we waar. We denken flexibel mee en communiceren duidelijk en open. Daarnaast doen we al het mogelijke om samen te groeien in kwaliteit en samenwerking.



GROEIEN DOEN WE SAMEN

DE LINGE
Kinderopvang & Basisonderwijs



3. Onze pedagogische uitgangspunten

Kinderopvang en onderwijs is een grote verantwoordelijkheid. Het is onze opdracht om invulling te geven aan de pedagogische basisdoelen van Riksen- Walraven, zoals beschreven in de Wet kinderopvang en in het besluit kwaliteit kinderopvang. Onze professionals werken dagelijks aan deze doelen en leggen daarmee een basis voor verdere groei in kinderopvang en onderwijs.



HET BIEDEN VAN
EMOTIONELE VEILIGHEID

Als een kind zich emotioneel veilig voelt, heeft hij energie om te ontdekken en zich te ontwikkelen. Veiligheid creëren we door:

- Sensitieve responsiviteit: ondersteunend reageren op de signalen van het kind;
- Opbouwen van vertrouwde relaties tussen het kind en de professionals;
- Stimuleren van vertrouwde relaties tussen kinderen;
- Herkenbaarheid van de leefomgeving: dagritme, routines en een overzichtelijke inrichting;
- Opbouwen van vertrouwen tussen professionals en ouder(s).



**DE OVERDRACHT VAN
WAARDEN EN NORMEN**

De beste voorbereiding op leven in een democratie is het daadwerkelijk ervaren van democratie in de groep. Kinderen leren bij ons democratische waarden als: samen meedoen, samen verantwoordelijk zijn voor de groep en voor elkaar, samen conflicten oplossen en samen omgaan met verschillen. Kinderparticipatie zien wij als een kans voor alle kinderen om zich het democratische gedachtegoed eigen te maken. We hebben oog en respect voor individuele en culturele verschillen tussen kinderen en ouder(s). We leren kinderen om positief om te gaan met verschillen en respecteren de autonomie van de kinderen.



**GELEGENHEID BIEDEN TOT
HET ONTWIKKELEN VAN
PERSOONLIJKE COMPETENTIES**

Wij bevorderen de persoonlijke competentie van kinderen, door een brede ontwikkeling te stimuleren. Wij observeren het kind en bieden een breed en uitdagend aanbod. Wanneer kinderen vanuit de opvang doorstromen naar het basisonderwijs breiden we deze doelen geleidelijk uit en werken we steeds bewuster aan de doorontwikkeling van de executieve functies. Dit zijn functies in het brein van ieder kind die het mogelijk maken om het gedrag en leren te sturen. Omdat de emotionele veiligheid één van de voorwaarden is voor de ontwikkeling van de executieve functies vinden we het bij De Linge belangrijk dat ieder kind leert om de eigen emoties te herkennen en daarmee om leert te gaan. Zodoende leren ze van successen maar ook van tegenslagen, fouten, frustraties en teleurstellingen. We benoemen de emoties die we zien bij de kinderen en geven het kind ruimte om deze emoties te verwerken. Voor ieder kind is er een plek om zich even terug te kunnen trekken. Samen praten we met elkaar over wat er gebeurde.



**GELEGENHEID BIEDEN
TOT HET ONTWIKKELEN VAN
SOCIALE COMPETENTIES**

Sociale en democratische competenties gaan over contacten met anderen. We stimuleren en begeleiden de samenwerking tussen kinderen, vragen en leren hen rekening met elkaar te houden en met conflicten om te gaan. Dit alles rekening houdend met de ontwikkelingsfase waarin de kinderen zich bevinden. De groepen binnen De Linge bieden kinderen hiervoor een rijke leeromgeving. Wij zien onze leer- en ontwikkelplekken als sociale oefenplaatsen voor kinderen.

4. Ons pedagogisch handelen

Wie werkzaam is bij De Linge is toegerust om vanuit professioneel handelen de kinderen te begeleiden bij hun ontwikkelingsproces. In dit handelen gebruiken zij de volgende zes interactievaardigheden:

1

Begeleiden van interacties

De groep zien we als een soort mini samenleving waarin kinderen leren samen te zijn. Kinderen komen in aanraking met andere kinderen met verschillende achtergronden. Kinderen leren hoe ze een plek in een groep kunnen krijgen, proberen verschillende rollen uit, doen sociale vaardigheden op, maken ruzie en sluiten vriendschappen. De professionals nemen een actieve rol in het begeleiden van deze verschillende interacties en initiëren en faciliteren de verschillende mogelijkheden voor kinderen op een speelse en uitdagende manier.



2

Sensitieve responsiviteit

Wij luisteren naar kinderen en proberen te begrijpen wat ze bedoelen. In onze reactie zijn wij positief en maken we kenbaar dat we het kind gehoord en gezien hebben. Hiermee dragen wij bij aan de emotionele veiligheid van het kind. Om te voorkomen dat er sprake is van 'mismatch' stemmen wij de mate van sensitiviteit af op onze reactie en checken wij bij kinderen of we hun intentie goed begrepen hebben.



3

Respect voor autonomie

Elk kind is anders en volgt zijn eigen pad. Wij hebben een onderzoekende houding en ondersteunen de initiatieven van het kind. We ondersteunen kinderen als ze dat nodig hebben maar laten ruimte om eigen oplossingen te zoeken. We accepteren dat deze oplossing niet altijd de onze is en dragen hiermee bij aan het oplossingsgericht denken en de zelfredzaamheid van het kind.



4 Structureren en leidinggeven

Kaders en voorspelbaarheid dragen bij aan de emotioneel veilige basis om te groeien. Door middel van structuur bieden wij ordening in de wereld van de kinderen. Wij maken inzichtelijk hoe onze dagindeling eruit ziet en hanteren vaste volgordes en rituelen, waardoor er herkenbare patronen ontstaan in bijvoorbeeld de dag, de week en het seizoen. Zowel onze regels als onze positieve gedragsverwachtingen zijn voor kinderen en professionals bij ons helder beschreven en we geven zelf het goede voorbeeld. Deze regels en gedragsverwachtingen zijn passend bij de leeftijd en ontwikkelingsfase van het kind. We spreken onze gedragsverwachtingen uit en bij ontoelaatbaar gedrag leggen we aan het kind uit waarom iets niet mag en wat dit doet met het gevoel van de ander. Op deze manier brengen we onze normen en waarden over en dragen we bij aan de emotionele veiligheid.



5 Praten en uitleggen

Praten, uitleggen en het voordoen horen bij ons dagelijks handelen, we noemen dit "modelen"; we zeggen hardop wat we doen en we laten het zien. Hiermee zijn we voorspelbaar voor de kinderen en dragen we bij aan hun taalontwikkeling. In de praktijk betekent dit bijvoorbeeld dat we tijdens het verschonen vertellen wat we doen, dat we aansluiten bij de initiatieven van het kind, maar ook dat we aan de oudere kinderen hardop een taak uitleggen en hier met hen over in gesprek gaan. We praten mét de kinderen en geven ze ruimte om in deze gesprekken een eigen bijdrage te leveren. Dit doen we ook al met hele jonge kinderen, door na een eigen zin even ruimte te laten voor een reactie.



6 Ontwikkeling stimuleren

Ieder kind volgt een eigen pad en in eigen tempo. Wij zien dit door kinderen goed te observeren. Passend bij de behoefte en interesses zullen we elk kind uitnodigen om nieuwe vaardigheden te ontwikkelen. Dit doen we door ze uit te nodigen in de zone van de naaste ontwikkeling. Dit betekent dat we de kinderen uitdagen iets te doen dat ze nog niet zelfstandig kunnen, iets waarbij zij onze hulp en begeleiding nog nodig hebben. Tijdens deze begeleiding geven we vertrouwen en vanuit zelfvertrouwen zullen de kinderen zich de nieuwe vaardigheid eigen maken. We noemen dit handelingsgericht werken. Om handelingsgericht te kunnen werken bieden we zo veel mogelijk differentiatie aan. Daar waar het past werken we groepsdoorbrekend. Zo geven we kinderen de ruimte om te kiezen waar zij spelen of werken. Hierbij houden wij rekening met de emotionele veiligheid voor kinderen en stemmen we ons pedagogisch handelen hierop af. Ook bieden we een rijk aanbod aan materialen en keuzemogelijkheden om de eigen fantasie en creativiteit van het kind te stimuleren. We vinden daarbij het proces belangrijker dan de opbrengst. We benoemen dan ook wat we in het proces zien, zonder een oordeel te geven over het resultaat. Als belangrijk middel om de ontwikkeling te stimuleren werken wij voor 0- tot 4-jarigen met het voorschoolse educatieprogramma Startblokken. Voor kinderen vanaf 4 jaar werken wij met diverse programma's om de ontwikkeling te stimuleren. Hierin maken locaties eigen keuzes.





Elk mens is in beweging en zal ruimte zoeken om te ontwikkelen. Wij erkennen dit. We durven kinderen daarom los te laten daar waar kan. En laten we kinderen ook buiten de gebaande paden bewegen en onderzoeken. We doen dit vanuit het vertrouwen dat elk kind zijn eigen weg kiest, zijn eigen grenzen kent en zelf ontwikkelt, mits wij de veilige omgeving bieden die hij nodig heeft.

Bewegen

Wij zijn ons bewust van de bewegingsbehoeften van kinderen en sluiten ons aanbod, inrichting en materiaal hierop aan. Binnen De Linge werken we met de beweegprogramma's Beweegkriebels (dagopvang 0-4 jaar), Beweegplezier (buitenschoolse opvang) en Bewegend leren (onderwijs).

Risicovol spel

Kinderen testen en verleggen hun grenzen door nieuwe activiteiten uit te proberen en hun angsten te overwinnen. Dit gebeurt allemaal buiten hun comfortzone. Het kan dus fout gaan, maar ook goed. Zo levert het zeer waardevolle, positieve ervaringen op. Wij dagen kinderen uit in de zone van naaste ontwikkeling en erkennen dat kleine risico's, binnen de door ons gestelde kaders in het veiligheids- en gezondheidsbeleid, noodzakelijk zijn om te kunnen leren en ontwikkelen.

Buiten spelen en werken

Buiten zijn vinden we belangrijk. Buiten kunnen kinderen vrij bewegen, stoom afblazen en lawaai maken, een manier van energiek bezig zijn die bij ons past. Wij geloven erin dat samen buiten zijn, bijdraagt aan de sociale en cognitieve ontwikkeling van kinderen, aan het concentratievermogen en aan de motorische vaardigheden. Bij De Linge zijn we dan ook dagelijks buiten met de kinderen. Bijvoorbeeld tijdens het vrij spelen, maar we kiezen er ook voor om buiten lessen te geven en activiteiten aan te bieden.

5. Onze praktijk

Wenbeleid

Wanneer kinderen voor het eerst bij ons komen moeten zij nog wennen aan de nieuwe omgeving; zij moeten zich nog veilig gaan voelen. We maken daarom wenaafspraken bij de start op De Linge en bij de overgang naar de peuteropvang, de BSO en/of de school. Vóór de start op onze locaties worden ouder(s) uitgenodigd voor een kennismakingsgesprek. Tijdens dit kennismakingsgesprek worden de praktische zaken met betrekking tot ons kindcentrum en het wennen besproken. Omdat een kind zich het snelst in nabijheid van de ouder(s) veilig voelt, vragen we aan deze ouder(s) om tijdens het eerste wennmoment bij ons te blijven. Hoe de wenperiode verder wordt vormgegeven laten wij afhangen van de behoeften van het kind en kan dus verschillen. Wij voeren hierover samen het gesprek met ouder(s) vanuit pedagogisch partnerschap.

Tijdens het wennen is er altijd een schriftelijke overeenkomst voor opvang of onderwijs aanwezig. Bij de dagopvang en BSO vindt de wenperiode plaats tijdens de contractperiode.

Mentorschap

Bij De Linge hebben ouder(s) en kinderen altijd een vast aanspreekpunt. In het onderwijs is dit de leerkracht van het kind, bij de dagopvang en de BSO wordt aan elk kind een mentor toegewezen. Met het vaste aanspreekpunt bespreken ouder(s) de ontwikkeling en het welbevinden van hun kind. Voor de dagopvang en de BSO geldt dat de wijze waarop het mentorschap wordt uitgevoerd verder beschreven staat in het pedagogisch werkplan.

De ontwikkeling van het kind volgen

Wij volgen de ontwikkeling van de kinderen van 0-7 jaar en registreren dit in KIJK! Dit observatie- en registratie-instrument laat zien waar een kind staat in de ontwikkeling en of specifieke ontwikkelingslijnen speciale aandacht verdienen. Door het gebruik van KIJK! kunnen onze professionals de totale ontwikkelingslijn voor langere tijd in beeld brengen, volgen en de activiteiten daarop afstemmen. Vanaf 7 jaar volgen we de ontwikkeling van kinderen volgens de observatiemethodiek die passend is bij de onderwijsvorm van de betreffende locatie. Wij werken met individuele plannen voor kinderen met specifieke ontwikkelings- en ondersteuningsbehoeften. Wanneer er zorgen zijn over (de ontwikkeling van) een kind, dan kunnen onze professionals ondersteuning inroepen van de pedagogisch coach en/of de intern begeleider. Samen kijken zij welke aanpassingen in het handelen van de professional wenselijk en/of mogelijk zijn om het kind te ondersteunen. Wanneer wij denken dat deze aanpassingen ontoereikend zijn voor de ondersteuning/begeleiding van het kind onderzoeken wij samen met ouder(s) en eventueel externen welke in- of externe ondersteuningsmogelijkheden worden ingezet. Het SOP (schoolondersteuningsprofiel) geeft ons hiervoor richtlijnen.



Doorgaande lijn en overdracht naar de basisschool en buitenschoolse opvang

Voor de borging van een doorgaande ontwikkelingslijn is het belangrijk om bij een overgang naar basisschool of BSO het kind over te dragen aan de andere professional. Op die manier kan de opvolgende professional vanaf de start inspelen op de emotionele en cognitieve behoeften van het kind. Daar waar het kan, doen we dat door middel van een "warme" overdracht. Dit houdt in dat de professionals een afspraak met elkaar plannen en samen de ontwikkeling van het kind bespreken. Bij de overdracht van dagopvang naar onderwijs en/of BSO maken we gebruik van het gemeentelijke overdrachtsformulier.

De overdracht doen wij altijd met toestemming van ouder(s). Als zij geen toestemming hiervoor geven, dan vragen wij hen zelf zorg te dragen voor de overdracht. Bij kinderen met een indicatie voor VVE plannen we altijd een warme overdracht.

De basis voor de doorgaande ontwikkelingslijn is gelegd in dit pedagogisch beleid van waaruit al onze professionals werken. Aanvullend daarop worden gezamenlijke activiteiten, spelmomenten en vieringen georganiseerd. De thema's binnen het kindcentrum sluiten op elkaar aan.

Gezamenlijke activiteiten en gezamenlijk gebruik van ruimtes op een IKC

Het kan voorkomen dat een professional met een deel van de jongste BSO-kinderen voor activiteiten gebruikmaakt van de peutergroep ruimte en/of samen met de oudste peuters een activiteit uitvoert. Hierdoor kunnen de oudste peuters die bijna naar de basisschool doorstromen en gebruik gaan maken van de BSO alvast wennen aan de groep, de groepsruimte en de professional van de BSO. Soms organiseren we activiteiten op de peutergroep ook in samenwerking met de jongste kleuters. Voor de jongste BSO-kinderen is het een feest van herkenning en geeft het een vertrouwd gevoel. Andersom komen kinderen uit de hogere groepen ook voorlezen in de peutergroep en begeleiden ze de jongste kinderen bij gezamenlijke activiteiten. In alle voorkomende situaties wordt de beroepskracht-kind-ratio gehanteerd en borgen wij de emotionele veiligheid voor kinderen. Ook bij feesten, afsluitende activiteiten van een thema, vakantieopvang, opvang bij studiedagen of vrije dagen op school worden gezamenlijke activiteiten georganiseerd. De inhoud en wijze waarop verschilt per locatie.



Voor- en Vroegschoolse Educatie

Voor- en vroegschoolse educatie (VVE) is er voor het vergroten van onderwijskansen van kinderen. Het gaat om kinderen van tussen 2,5 en 6 jaar die risico lopen op een onderwijsachterstand. Door voor- en vroegschoolse educatie hebben ze een betere start op de basisschool. Ontbreekt die extra steun en beginnen ze met een achterstand, dan hebben ze daar vaak hun hele leven last van. Op vrijwel alle locaties van De Linge wordt vve aangeboden.

“Internationaal is er brede overeenstemming over wat de gemeenschappelijke doelen moeten zijn in voorschoolse voorzieningen: maximale ondersteuning van het welbevinden en van de ontwikkeling van kinderen. Dit zowel in het hier-en-nu, als met het oog op een gunstige toekomst. Met dit laatste bedoelen we dat een kind in de toekomst succesvol moet kunnen zijn in onderwijs, carrière en deelname aan het maatschappelijk leven” (2017, Ruben Fukkink: Pedagogisch Curriculum voor het jonge kind in de kinderopvang).

Het is de kunst om de actuele thema's in de maatschappij, zoals wegwerken van leerachterstanden, actief burgerschap, obesitas en 21ste-eeuwse vaardigheden, te vertalen naar de belevingswereld van het jonge kind. Met expliciete aandacht voor zowel de cognitieve ontwikkeling (hoofd) als de sociaal-emotionele ontwikkeling (hart). Maar ook andere domeinen verdienen aandacht, zoals motorische ontwikkeling.

Op onze opvang willen wij onze bijdrage leveren aan de sociaal-emotionele ontwikkeling van kinderen tot drie jaar, de zogenaamde 'soft-skills'. Hierbij gaat het om de ontwikkeling van interpersoonlijke vaardigheden, zoals contacten en omgang met leeftijdsgenootjes, omgaan met emoties, openstaan voor nieuwe ervaringen, nieuwsgierigheid, enthousiasme en zelfvertrouwen. Voor kinderen vanaf drie jaar komt dan naarmate hun leeftijd vordert ook de cognitieve ontwikkeling in beeld, de 'hard skills'. We spreken dan over de ontwikkeling van pre-academische vaardigheden, zoals ontluikende geletterdheid, gecijferdheid en algemene leervaardigheden, zoals het uiten van ideeën, vragen stellen, plannen en nadenken over de omgeving. Tegelijk willen we ook in deze periode ruim aandacht blijven geven aan de

verdere ontwikkeling van de soft-skills. Op de vroegschool krijgt het werken aan zowel de soft skills als de hard skills een vervolg in het (educatieve) dagprogramma binnen het onderwijs. Op de vroegschool wordt handelings- en opbrengstgericht gewerkt. Meer hierover staat beschreven in het Kwaliteitsbeleid 2022-2026 van De Linge.

Dit alles vraagt om een actieve rol van professionals en een gerichte aanpak. Er is aandacht voor de verschillende ontwikkelgebieden; sociaal-emotioneel, taal, rekenen en motoriek. Bij De Linge bieden we dit aan in een leerrijke omgeving met duurzame materialen. Vrij spel is echt vrij spel, met eigen keuzes van de kinderen. Hierbij is de pedagogisch professional beschikbaar. Gestructureerd spel moet echt gestructureerd zijn en worden voorbereid, geleid en begeleid door een pedagogisch professional. Grondslag voor onze werkwijze is het programma voor voorschoolse educatie 'Startblokken'.

De wijze waarop de ontwikkeling van het jonge kind (0-4) wordt gestimuleerd

Met behulp van het programma Startblokken willen wij onderwijsachterstanden van doelgroepkinderen op het gebied van sociaal-emotionele en cognitieve ontwikkeling vroegtijdig opsporen, voorkomen en/of verminderen. Daarbij is speciale aandacht voor het voorkomen of verminderen van achterstanden van sociale-emotionele ontwikkeling, taalontwikkeling, motorische ontwikkeling en rekenontwikkeling.

Startblokken is een brede aanpak waarin onze professionals inzetten op spel en interactie bij baby's en peuters. In het spel liggen de beste mogelijkheden om taal en denken uit te lokken en te stimuleren. Betekenisvolle spelactiviteiten lokken interesse en actieve betrokkenheid van kinderen uit. In Startblokken nemen kinderen deel aan spelactiviteiten en verkennen interessante actuele thema's. Het is een doelgerichte aanpak die aansluit bij wat de meeste jonge kinderen willen: 'groot zijn', meedoen aan de echte wereld en natuurlijk veel willen leren en nieuwsgierig zijn. Onze professionals zijn betrokken deelnemers en geven bewust sturing aan leer-ontwikkelprocessen van kinderen.

Professionals van de dagopvang maken een jaarplanning van thema's. Deze worden zo veel mogelijk afgestemd met de leerkrachten uit de kleutergroepen voor een doorgaande lijn. De uitgewerkte thema's plaatsen we in Doenkids.

Onderdeel van de uitwerking is een brainstorm over het thema per ontwikkelingsgebied die later in het proces wordt omgezet in activiteiten per leeftijdsgroep. Een verdere beschrijving van het werken met Startblokken staat beschreven in de "Kwaliteitskaart planmatig werken met Startblokken".

De wijze waarop de ontwikkeling wordt gevolgd en de wijze waarop het aanbod hierop wordt afgestemd

Voor alle kinderen met een indicatie VVE werken we op de voorschool met individuele ondersteuningsplannen en doelstellingen. Ondersteuningsplannen worden uitgewerkt tot op activiteitsniveau en in een weekplanning weggezet. Net als in de reguliere opvang, stimuleren en registreren onze professionals ook op de locaties waar voor- en vroegschoolse educatie wordt aangeboden de ontwikkeling van elk kind aan de hand van het ontwikkelingsvolgsysteem KIJK! De doelen en tussendoelen in dit instrument zijn gekoppeld aan de SLO-doelen.

Bij de dagopvang is de mentor van het kind verantwoordelijk voor het registreren van de observaties, binnen de school is dit de leerkracht. De professional analyseert welke ontwikkelingsgroei het kind doormaakt en of het aanbod op de groep aanpassingen nodig heeft om bij de ontwikkeling aan te blijven sluiten. Hiervoor richt zij/hij elk thema op passende wijze in. De voortgang in de ontwikkeling en de registraties in KIJK! bespreken we structureel met de ouder(s). We bespreken samen de specifieke begeleidingsbehoefte van het kind, net als de opties die er binnen De Linge (intern) zijn om de juiste ondersteuning te blijven bieden. Wanneer dit om welke reden dan ook niet lukt bespreken we samen met ouder(s) welke ambulante of externe mogelijkheden er zijn. In de kwaliteitskaart "KIJK!" wordt de werkwijze en de verslaglegging daarvan uitgebreid toegelicht.

De wijze waarop ouder(s) worden betrokken bij het stimuleren van de ontwikkeling van kinderen

Uit ervaring en onderzoek blijkt dat elk kind gebaat is bij een goede samenwerking tussen professionals en ouder(s). Bij haalen en brengmomenten vinden wij het belangrijk dat we informatie met elkaar delen over de ontwikkeling en welzijn van het kind. Ook organiseert de professional regelmatig overlegmomenten waarbij de ontwikkeling van het kind wordt besproken. De professional deelt de bevindingen uit KIJK! met hen zodat zij samen de lijn volgen waarin hun kind zich ontwikkelt. Op de dagopvang weten zij zo wat nodig is voor een kansrijke start op de basisschool. De professional biedt ouder(s) de mogelijkheid de ervaringen thuis met haar/hem te delen. Samen bespreken zij welke activiteiten worden aangeboden en geschikt zijn om ook thuis te doen. Onze ervaring is dat kinderen positief reageren als activiteiten uit het thema op de groep, thuis terugkomen en herhaald worden. Zo dragen wij vanuit pedagogisch partnerschap samen bij aan de ontwikkeling van hun kind.

Op de baby- en peutergroep werken we met thema's die aansluiten bij de wereld van de kinderen. Ouder(s) informeren en betrekken we op verschillende manieren bij de werkwijze van Startblokken, bijvoorbeeld door het organiseren van ouderavonden en het uitbrengen van thema-nieuwsbrieven. In deze thema nieuwsbrief informeren we over het nieuwe thema, de bijbehorende boekjes die ouder(s) ook thuis kunnen lezen met de kinderen, de liedjes die we de kinderen leren, met welke kernwoorden en uitbreidingswoorden we de woordenschat willen uitbreiden en de activiteiten. Ook doen we een beroep op ouder(s) om mee te helpen, materialen voor het thema te verzamelen en nodigen we ouders uit voor een gezamenlijke afsluiting van het thema. Op de groep wordt het thema door middel van het webmodel (de spin) gevisualiseerd en gedurende de duur van het thema verder uitgebouwd. Op deze wijze wordt leren zichtbaar gemaakt en kunnen ouder(s) de ontwikkelingen op de groep volgen en er thuis op inspelen.



Het inrichten van een passende ruimte en passend materiaal

Op onze locaties hebben wij standaard een ruim aanbod van spel- en ontwikkelingsmateriaal (denk hierbij aan materialen om te knutselen, puzzels, constructiemateriaal, bouw materiaal, boeken, memory enz.) In de voorbereiding van een thema denken wij specifiek na over een passende inrichting en passend materiaal waardoor het thema voor de kinderen te herkennen is in de groepen en de gestelde doelstellingen van het thema behaald kunnen worden.

Vragen die we onszelf daarbij stellen zijn:

- Welke hoeken richten we in en wat bieden we daarin aan? Denk aan een leeshoek, een bouwhoek, een creatieve hoek en een ontdekhoek.
- Welk spel materiaal bieden wij in dit thema aan, gericht op de verschillende ontwikkelingsgebieden/niveau van de kinderen?
- Hoe richten we onze leeromgeving in? Denk aan vertel tafel, gebruik boeken en pictogrammen.



De inhoudelijke aansluiting tussen voor- en vroegschool en een zorgvuldige overgang van het kind van voor- naar vroegschoolse educatie

Voor ons zijn het onderwijs, de opvoedkundige aanpak en de opvangkwaliteit in samenhang. Dit vraagt om een duidelijke doorgaande ontwikkelingslijn met een integraal aanbod van onderwijs, opvoeding en opvang. Daarnaast is er ruimte voor de individuele behoeften van elk kind. Naast het organiseren van gezamenlijke activiteiten, worden thema's op elkaar afgestemd, en wordt er op sommige momenten samen gespeeld en gebruiken we binnen onze locaties een doorgaande lijn in de KIIKI-module voor kinderen van 0-7 jaar. Aan de hand van dit instrument kunnen onze professionals de voortgang van elk kind van 0-7 jaar volgen en hun aanbod daarop laten aansluiten. Wanneer het kind 3 jaar en 9 maanden is, wordt een oudergesprek gepland ter voorbereiding op de overgang naar de basisschool. Zo kan de informatie ruim voordat het kind afscheid neemt, worden overgedragen aan de basisschool. Tijdens een warme overdracht bespreken de professionals van de dagopvang de bevindingen met de professionals van de basisschool en de ouder(s).

Omvang voorschoolse educatie

Op alle locaties van De Linge maken kinderen vanaf hun 2e jaar gebruik van de peutergroep of de peuteropvang. Het aanbod van voorschoolse educatie is voor alle kinderen vanuit onze overtuiging dat kinderen van en met elkaar leren. Kinderen met een indicatie VVE krijgen vanaf 2,5 tot 4 jaar het aanbod om gedurende 40 weken 4x in de week in ochtendblokken van 4 uur naar de voorschoolse educatie te komen.

In totaal krijgen zij daarmee een aanbod van:

- 16 uur per week
- 640 uur per jaar
- 960 uur van 2,5 tot 4 jaar

Het educatieve aanbod op de peutergroepen is ook toegankelijk voor ouder(s) die geen recht hebben op kinderopvangtoeslag. In samenspraak met de gemeente en de overige kinderopvangorganisaties in de gemeente Lingewaard neemt de gemeente het kinderopvangtoeslag deel voor haar rekening



waardoor deze ouder(s) een inkomensafhankelijke bijdrage voor een plaats op de peutergroep betalen. Ouder(s) die voor inkomensafhankelijke peuteropvang in aanmerking komen, nemen 2 dagdelen van 4 uur af op basis van een 40-weeken (school) rooster. Op sommige locaties is het mogelijk om de 320 uur te verdelen over 46 weken.

Inzet ve-beleidsmedewerker en ve-coach voorschoolse educatie

De Linge heeft een beleidsmedewerker VE en twee coaches VE. De beleidsmedewerker VE coördineert en onderhoudt een kwaliteitscyclus voor een doorgaande lijn, versterken van ouderbetrokkenheid, onderhouden van contacten met externe organisaties. Voert kwaliteitsgesprekken met de directeur en coach VE over de voortgang op resultaten en ve-ontwikkelingen, en biedt advies en ondersteuning waar nodig. De coach VE geeft ondersteuning bij vroegsignalering en de zorg voor individuele kinderen met extra ondersteuningsbehoeften. In het coachplan van De Linge zijn de doelstellingen en taken van de beleidsmedewerker VE en coach VE verder gespecificeerd.

Voor de inzet van de pedagogisch beleidsmedewerker/coach in de VE moet per jaar het aantal doelgroep peuters x 12 uur beschikbaar zijn. De peildatum voor het berekenen van het minimum aantal uren is 1 januari van elk kalenderjaar. Deze berekeningen zijn opgenomen in het pedagogisch werkplan van de betreffende locaties.

Inzet beleidsmedewerker onderwijs en kwaliteit

Het pedagogisch klimaat is onderdeel van de kwaliteitscyclus van elke locatie en van de kwaliteitscyclus van De Linge als stichting. De beleidsmedewerker onderwijs en kwaliteit monitort de kwaliteitscyclus, voert kwaliteitsgesprekken met de directeur en intern begeleider van elke locatie over de voortgang op resultaten en onderwijsontwikkelingen, en biedt advies en ondersteuning waar nodig. Betreft het stichtingsbrede thema's, dan worden ze in het directeursberaad en/of IB netwerk geagendeerd en samen opgepakt.

Borging pedagogische kwaliteit

Om uitvoering te geven aan ons pedagogisch beleid is elke professional op de groep toegerust om de zes interactievaardigheden in te zetten en op die manier te werken aan onze vier pedagogische doelen en de executieve functies.

Dit borgen we door:

- Inzet pedagogisch coach/ beleidsmedewerker (verder uitgewerkt in het coachplan van De Linge)
- Inzet ve-beleidsmedewerker / ve-coach
- Inzet beleidsmedewerker onderwijs en kwaliteit
- Inzet van de intern begeleider
- Groepsbesprekingen en teamvergaderingen
- Pop-gesprekken
- Individuele (beeld)coaching
- Scholing
- Intervisie

Beroepskrachten in opleiding, stagiaires en vrijwilligers

We willen graag investeren in de toekomst, daarom bieden we leer-/werkplekken aan studenten om zich te ontwikkelen tot volwaardig professional. In de kinderopvang worden onze studenten begeleid door een eigen werkbegeleider. Naast de dagelijkse begeleiding en instructies voeren de student en de werkbegeleider structureel gesprekken met elkaar over de voortgang.

De vorm van de opleiding is bepalend voor de manier waarop de professional al dan niet intallig wordt ingezet. Zo werkt een stagiaire die een opleiding volgt via de beroepsopleidende leerweg (BOL) altijd boventallig, maar kan een student-medewerker uit de beroepsbegeleidende leerweg (BBL) geleidelijk ingezet worden als tweede of derde beroepskracht. De taken die beroepskrachten in opleiding, stagiaires en vrijwilligers in de kinderopvang kunnen uitvoeren en de wijze waarop ze hierbij worden begeleid, staan, beschreven in het pedagogisch werkplan van de locatie. In het onderwijs worden studenten in hun stage begeleid door de schoolopleider en/of de mentor/groepsleerkracht. Stichting De Linge maakt op enkele locaties gebruik van vrijwilligers.

Ouderinspraak

Elk IKC heeft een eigen IKC-raad waarin ouder(s) van het kindcentrum samen meedenken over het beleid van het betreffende kindcentrum. Deze IKC-raad bestaat uit een oudercommissie (opvang), een medezeggenschapsraad (onderwijs) en een personeelsvertegenwoordiging. Medezeggenschap wordt op centraal niveau uitgeoefend door de CLR (Centrale Linge Raad) namens de centrale oudercommissie, de gemeenschappelijke medezeggenschapsraad en de OR. De Linge heeft ook twee scholen zonder kinderopvang; Daltonbasisschool De Borgwal en SBO De Vlinderboom. Voor de wijze waarop zij de ouderinspraak organiseren, verwijzen we naar de informatiegids.



Groeien doen we samen



DE-LINGE

Kinderopvang & Basisonderwijs